



# 第3回球磨川リバイバルトレイル キャスト資料

2024年11月7日更新

# 大会概要

**大会名称：**第3回 KUMAGAWA REVIVAL TRAIL（球磨川リバイバルトレイル）

**主催：**八代市・五木村・山江村・球磨村・水上村

**主管：**球磨川リバイバルトレイル実行委員会

**後援：**熊本県・熊本県教育委員会・林野庁九州森林管理局熊本南部森林管理署・八代市商工会・八代商工会議所・五木村商工会・山江村商工会・球磨村商工会・水上村商工会

**協力：**八代警察署・人吉警察署・多良木警察署・八代広域行政事務組合・人吉下球磨消防組合・上球磨消防組合・球磨郡医師会・球磨郡公立多良木病院・人吉市医師会・八代市医師会・Team MJ・チームドラゴン・脊梁Lovers・空飛ぶ捜索医療団ARROWS・熊本県山岳・スポーツクライミング連盟

**大会主旨：**この大会は、八代市・五木村・山江村・水上村が連携して大会を開催し、大会を通じて自然への理解を深め自然を敬う精神を養うと共に、地域と関係者が触れ合い、地域の魅力を広く発信して、交流人口の増加と地域活性化に寄与することを目的とする。  
また、令和2年7月豪雨災害からの一日も早い復興を目的とした大会として開催する。

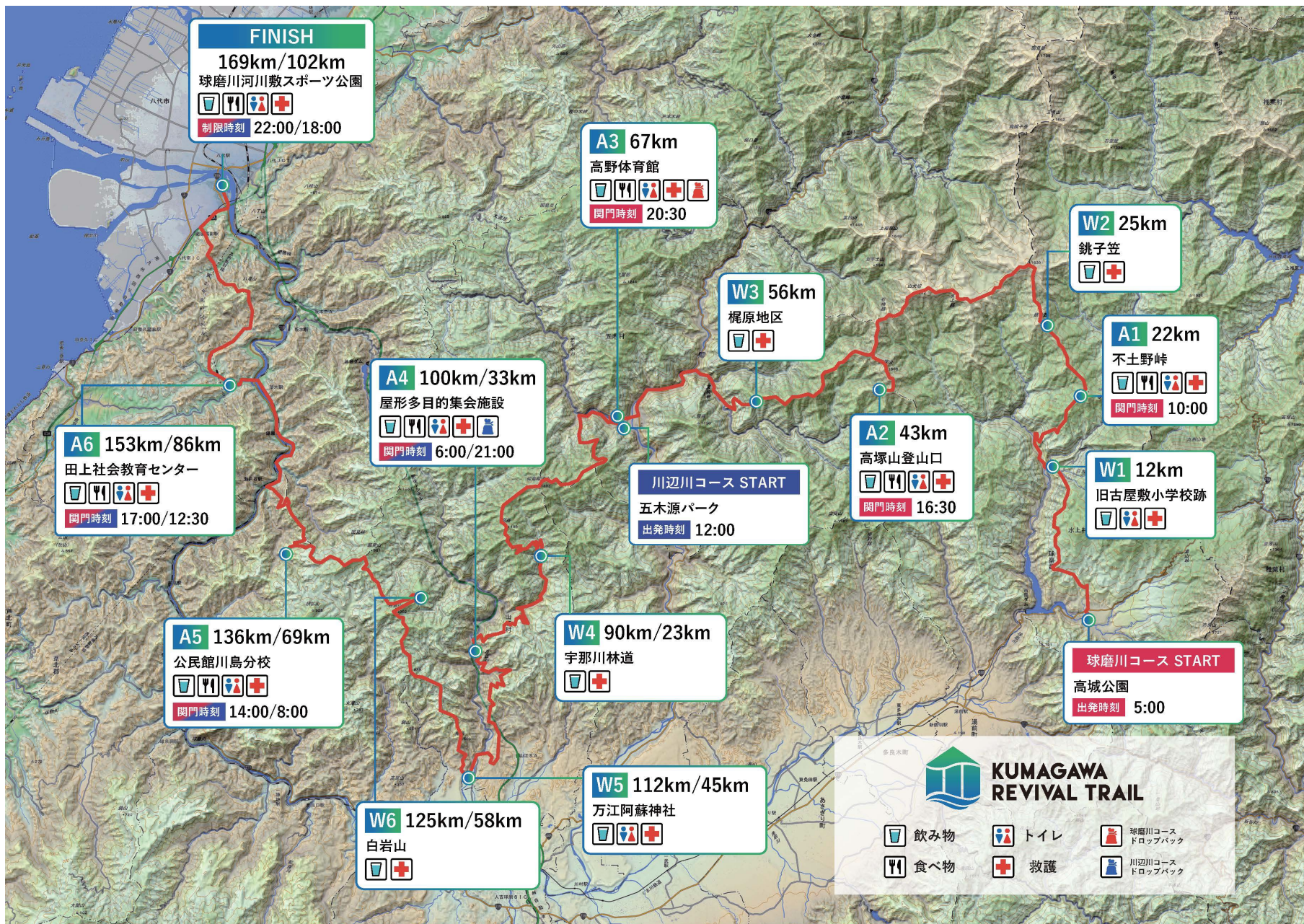
**開催日：**●球磨川コース：令和6年11月16日（土）5:00スタート@水上村  
●川辺川コース：令和6年11月16日（土）12:00スタート@五木村

**コース：**●球磨川コース 169km累積標高 約9000m  
●川辺川コース 102km累積標高 約5400m

**制限時間：**●球磨川コース41時間（関門6か所）  
●川辺川コース30時間（関門3か所）



# コース図





# 予想通過タイム

エリア	ポイント	名称	区間km	累積km	球磨川コース				川辺川コース			
					関門時刻	トップ	最後尾		関門時刻	トップ		最後尾
						ラップ	ラップ	予想		ラップ	予想	ラップ
水上	スタート	高城公園	0	0		0	0	5:00				
	W1	旧古屋敷小学校跡	12	12		1:30	3:45	8:45				
	A1	不土野峠	10	22	10:00	1:00	2:30	11:15				
	W2	銚子笠	3	25		1:00	2:30	12:30				
	A2	高塚山登山口	18	43	16:30	2:00	5:00	17:30				
五木	W3	梶原地区	13	56		1:30	3:45	20:15				
	A3	高野体育館	11	67	20:30	1:00	2:30	22:45			12:00	
山江	W4	宇那川林道	19	86		3:10	7:55	4:25		2:10	14:10	5:25
	A4	屋形多目的集会施設	14	100	6:00	1:20	3:20	7:45	21:00	1:00	15:10	2:30
	W5	万江阿蘇神社	8	108		1:30	3:45	9:45		1:10	16:20	2:55
	W6	白岩山	13	121		2:30	6:15	16:00		1:50	18:10	4:35
球磨	A5	公民館川島分校	15	136	14:00	1:30	3:45	19:45	8:00	1:20	19:30	3:20
八代	A6	田上社会教育センター	17	153	17:00	3:00	7:30	21:30	12:30	2:20	21:50	5:50
	フィニッシュ	河川敷スポーツ公園	16	169	22:00	3:00	7:30	0:30	18:00	2:10	0:00	5:25
合計			169	-	-	24:00:00	-	-	-	12:00:00	-	-

# 会場周辺図①球磨川コーススタート会場（水上村、高城公園）

高城公園：<https://maps.app.goo.gl/ykzETutS7CjLyBJr6>





# 会場周辺図②川辺川コーススタート会場（五木村、五木源パーク）

高野体育館：<https://maps.app.goo.gl/LYABFkrxz3aJ2NJTA>

五木源パーク：<https://maps.app.goo.gl/krtkFkhvACmW7mY39>

↑五家荘・美里町方面





# 会場周辺図③フィニッシュ会場（八代市、球磨川河川敷スポーツ公園）

球磨川河川敷スポーツ公園：<https://maps.app.goo.gl/5PtKCzq6JxrDcdYh8>



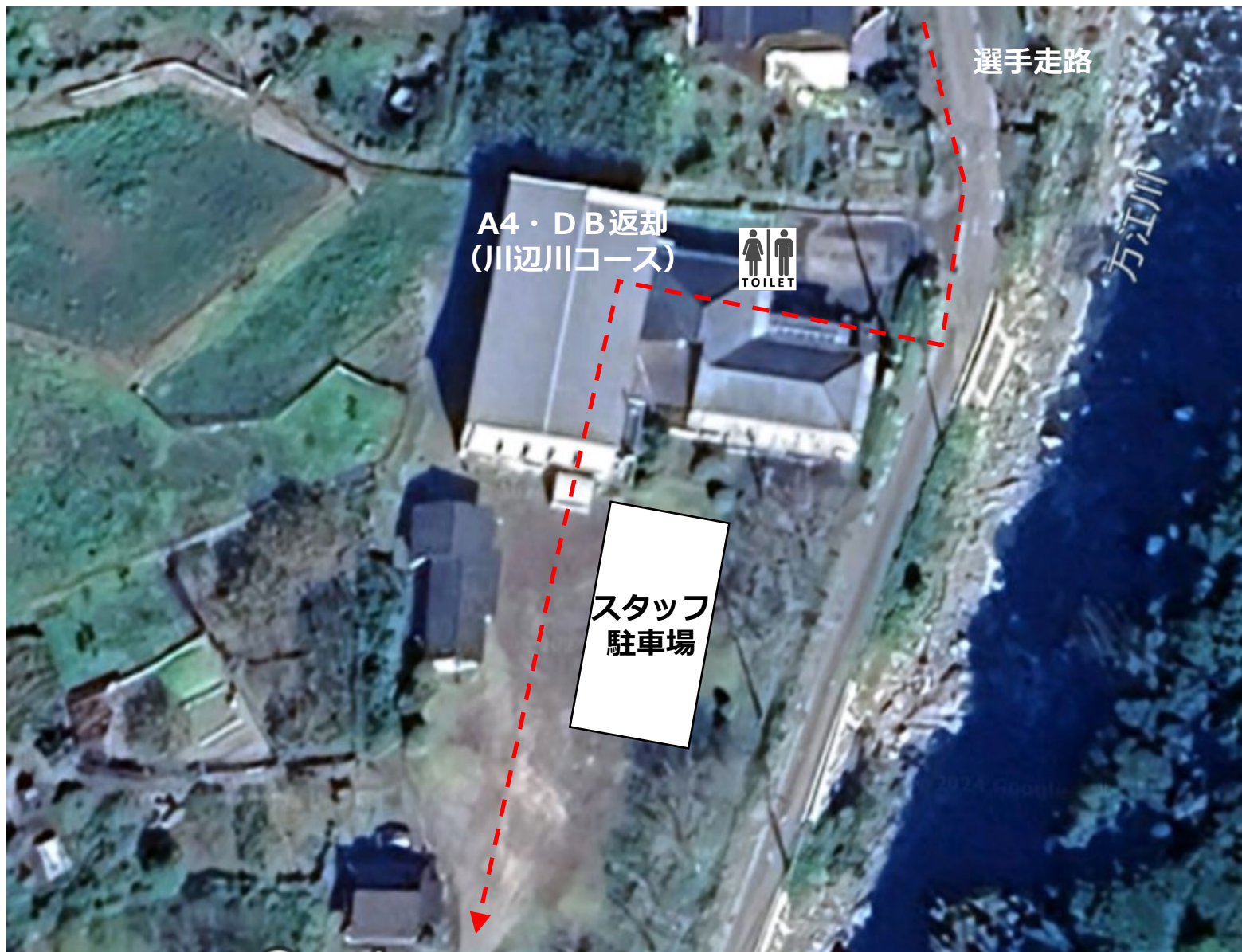






# 会場周辺図④A4屋形多目的集会施設（山江村）

屋形多目的集会施設：<https://maps.app.goo.gl/YbJ1vhojwJRiUftJA>

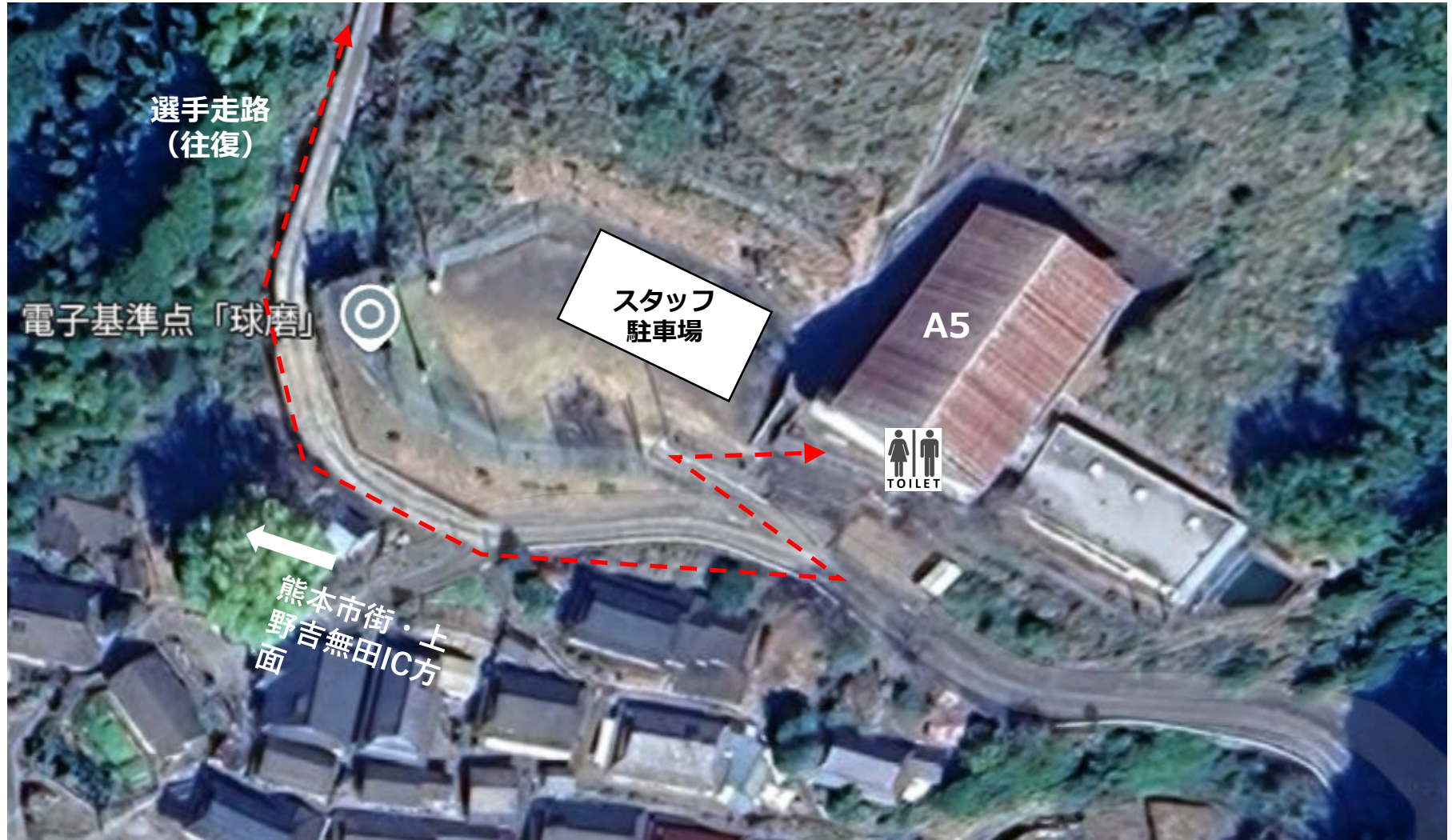




## 会場周辺図⑤A5公民館川島分校（球磨村）

公民館川島分校：<https://maps.app.goo.gl/857gC87rJ5WPPrXU8>

※球磨村森林組合から神瀬に上がる道ではなく、川向かいの瀬戸石駅付近から入る道でお越しく下さい。





# 会場周辺図⑥A6田上社会教育センター（八代市）

田上社会教育センター： <https://maps.app.goo.gl/fVDj8tN5n8uKWrv18>





# 活動内容 メイン会場補助（受付）

## 【活動内容】

- ①選手からゼッケン番号と名前を聞く（エントリーリストは事前にweb公開）
- ②顔写真付きの身分証明書（免許証など）確認
- ③誓約書を預かる（用紙は事前にweb公開、予備は設置する）
- ④YAMAPトラッキングシステムの登録状況確認（名簿に印字）  
登録していなければ登録を促す（次頁参照）
- ⑤名簿にチェック印をつける
- ⑥下記を渡す（1～3はOPP袋に同封、5は4に入った状態）
  - 1.ゼッケン
  - 2.手荷物預かり用シール（ゼッケンナンバーが記載されたシール）
  - 3.ドロップバッグ用シール（ゼッケンナンバーが記載されたシール）
  - 4.ドロップバッグ
  - 5.参加賞
  - 6.応援セット（エントリー時に購入された方のみ）



# YAMAP登録方法・コースマップURL

## ① 「YAMAP」 事前選手登録

<https://file.yamap.co.jp/baitai/192e718e77f76.pdf>



## ② コースマップ (球磨川コース前半)

<https://yamap.com/maps/42721>



## ③ コースマップ

(球磨川コース後半・川辺川コース)

<https://yamap.com/maps/42722>





## 必携装備品（参考） ※受付時の装備チェックは行わない

1. コースマップ（印刷物もしくは、各種アプリでGPXデータをダウンロードし、提示できるようにしてください）
2. コンパス（電子コンパス等の機能がある物でも可）
3. 携帯電話（大会本部の電話番号「080-7577-2505」と「080-8414-1945」を登録し、番号非通知にせず十分に充電してください）
4. 個人用のカップもしくはタンブラー（瓶は不可）
5. 1ℓ以上の水（スタート前）
6. ライト2個(予備バッテリー含む)
7. サバイバルブランケット
8. ホイッスル
9. テーピング用テープ(包帯、ストラップになるもの。エマージェンシーテープ可。100センチ×5センチ以上)捻挫や骨折時の固定、出血や外傷時の止血固定や靴やウェア等の修理のため。
10. 携帯食料
11. 携帯トイレ
12. レインウェア上下 防水性(奨励：耐水圧10,000/cm<sup>2</sup>以上)および透湿性を兼ね備えた素材を使用して作られた山岳の悪天候に対応できる縫い目をシームテープで防水加工したフード付きのもの。防水性、透湿性いずれかの機能が欠けているものは認めません。
13. 保温性のある中間着（ミドルウェア） 上半身の肌着とアウターウェア（レインウェア）の間に着る、ダウン・フリース・ウール等保温性のある素材の長袖。綿素材は不可。
14. 保温のための足首までを覆うズボンあるいはタイツ。（レインウェア以外で）または膝までを覆うタイツと膝までを覆うハイソックスの組み合わせ。綿素材は不可。
15. トレイルランニング用シューズ(足の甲が覆われているもの)
16. 手袋(フィンガーレスのものは認めません。)
17. ファーストエイドキット(絆創膏、消毒薬等)
18. 保険証(コピー可)
19. 配布するナンバーカード2枚、計測用チップ（計測用チップはナンバーカードに取り付けられています。）
20. 夜間走行時、後方から視認できる自発光式でザック等に取り付けられるもの(自発光式反射板、フラッシュライト等)自発光しないリフレクター等は認めません。
21. 携帯電話用の予備バッテリー（容量10,000mAh以上）

## 活動内容 **メイン会場補助（手荷物・ドロップバッグ預かり）**

### **【手荷物】**

- ①手荷物をできる限り一つにまとめ、受付で配ったシールを張った状態で預かる
- ②番号ごとに区画を分けトラックに積み込む

### **【ドロップバッグ】**

- ①受付で配った袋にシールを張った状態で預かる
- ②番号ごとにカーゴに分けて入れる



# 活動内容 エイドステーション

## 【活動内容】

- ①行政スタッフらと連携し、会場の設営や飲食物提供を準備する。
- ②選手が来たら拍手で迎え、飲食物を勧める

## ▼提供品一覧

略称 拠点名	A1 不土野峠	A2 高塚山登山口	A3 高野体育館	A4 屋形多目的集会施設	A5 公民館川島分校	A6 田上社会教育センター
距離	22km	43km	67km	100km	136km	153km
関門時刻	10:00	16:30	20:30	6:00	14:00	17:00
エイド食 提供内容	おにぎり	ジビエバーガー	ニラ味噌おにぎり	山菜炊き込みおにぎり	おにぎり	鶴喰米シチュー
	お稲荷	ジビエ餃子	ごま塩おにぎり	だし巻き玉子	豚汁	カネマンソーセージスープ
	うどん汁	炊き込みおにぎり	だご汁	さつま揚げ	卵焼き	ばんべいゆジュース
	おたけさん饅頭	おでん	ふくれ菓子	麦味噌漬	ジャム&パン	いちご
	バナナ		くねぶゼリー	栗饅頭	梅ジュース	
			その他ゼリー	鶏汁	漬物	

共通：水・スポーツドリンク・コーラ

## 活動内容 エイドステーション

### 【ドロップバッグ】

- ① スタート会場からトラックで運ばれてきたカーゴから荷物を取り出し、番号順に会場に並べる
- ② 選手がゼッケン番号を確認し、ドロップバッグを渡す
- ③ 入れ替えが終わったドロップバッグを預かり、番号毎に分かれたカーゴに入れる
- ④ カーゴは関門閉鎖後に大会車両でフィニッシュ会場に運ぶ



## 活動内容 エイドステーション（関門・リタイア）

### 【関門】

- ①各エイドステーションに設定された関門時刻を過ぎてから到着した選手、またはこの同時刻までに**出発できない選手**はその場で競技終了（DNF）
- ②関門時刻を過ぎて競技終了となった選手、または自らリタイアを申告した選手はゼッケンのうち計測タグが付いている前側の1枚を回収
- ③リーダーがゼッケンNo.を取りまとめて本部にLINEで報告
- ④ **大会車両で本部に搬送**  
※出発まで時間がかかる場合があるので安全な場所で待機させてください。  
場合によってジャケットやサバイバルブランケットの使用を促してください

# 活動内容 スーパー

## 【活動内容】

- ①ガントチャートに指示された時刻・場所に集合  
エリアによって、大会車両で担当場所まで移動する
- ②閉門時刻までは準備をしつつ、エイドステーションの対応
- ③**最後尾の選手が出発するか、閉門時刻を過ぎたら出発**
- ④最後尾の選手を追い越さないよう、また過度にプレッシャーを掛けないよう一定の距離を保ってコースを順走
- ⑤傷病者が発生したり、コースに異常がある場合は大会本部に連絡し、その指示に従って対応に当たる

## 【注意事項】

- ・マーキングテープ等の回収は不要



# 活動内容 マーシャル

## 【マーシャル】

- ①ガントチャートに指示された時刻・場所に集合  
エリアによって、活動エリアまで自家用車で移動して頂く場合がある
- ②準備できしだい出発し、指定された区間をゆっくり走り（歩き）ながらコースや選手に異常がないか確認する
- ③選手とすれ違う時は選手を優先し、応援や声かけをする
- ④傷病者が発生したり、コースに異常がある場合は大会本部に連絡し、その指示に従って対応に当たる



## 【フィニッシュテープ】

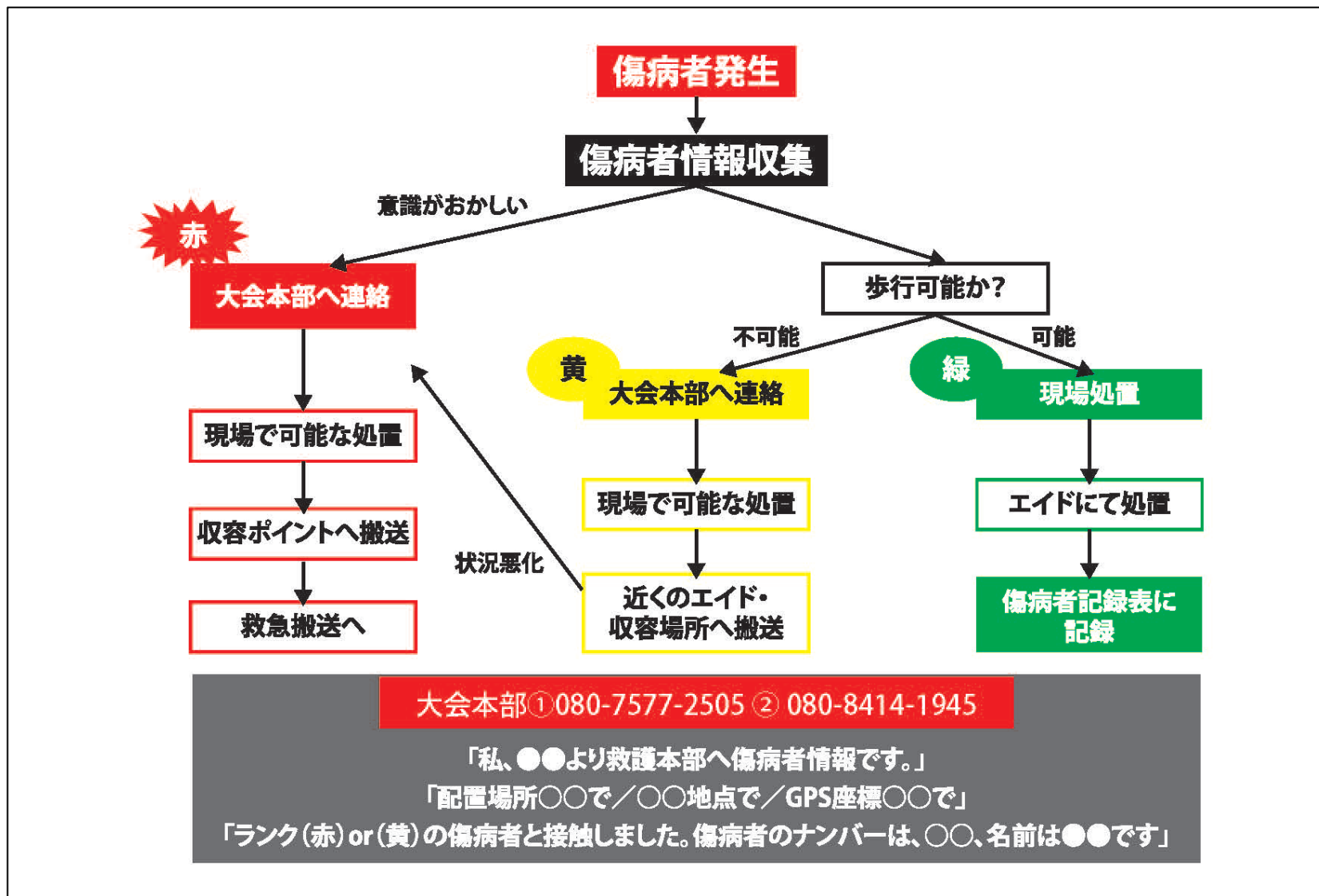
- ① 2人一組でフィニッシュゲートに待機する
- ② 選手が見えたらテープの両端を持ち選手を迎える
- ③ 選手がフィニッシュしたら2人のうち片方が手を離す
- ④ できるだけ全ての選手にテープを切ってもらいましょう！ ※連続・複数でフィニッシュするときはOK



## 【手荷物・ドロップバッグ返却】

- ① 各会場から届いた手荷物／ドロップバッグをテント内に番号順に並べる
- ② 到着したフィニッシュ／DNF選手のゼッケン番号を確認し、荷物・バッグを返却

# アクションカード

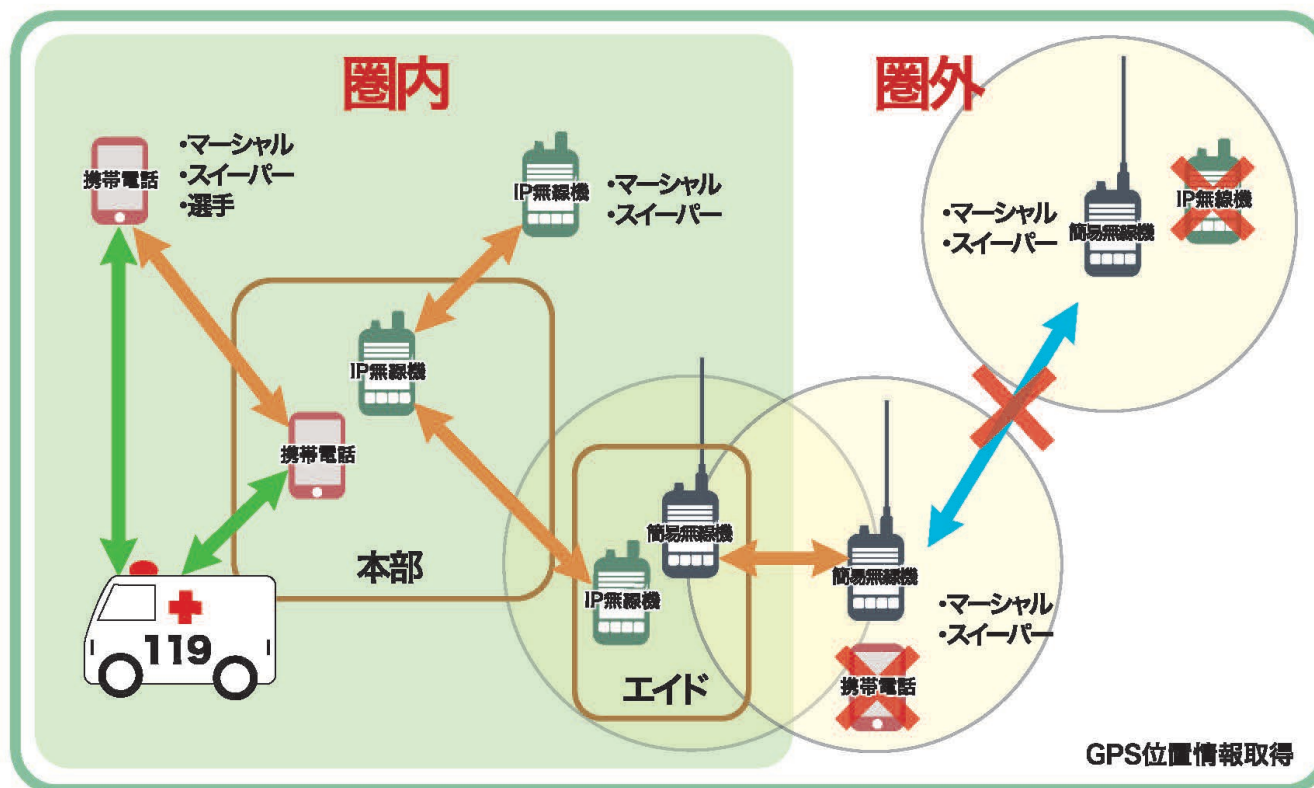




# 無線通信について

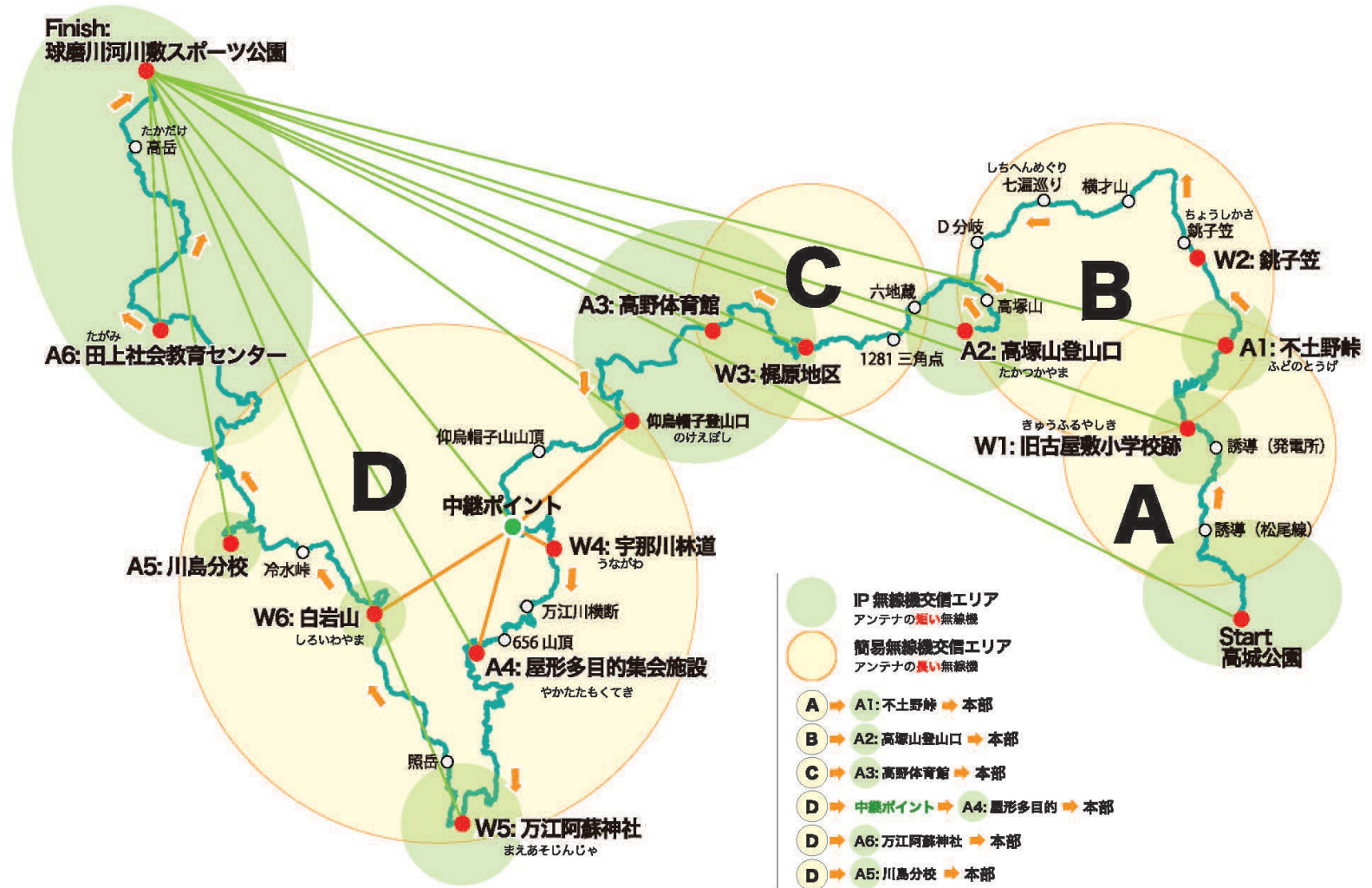
## ネットワーク連携に必要な2種類の無線機。

- 【IP無線機】広範囲で安定的な通信を可能にしたIP無線機（携帯サービス圏のキャリアに依存。圏外では使用不可）。
- 【業務用簡易無線機】携帯圏外での通信に使用。地形、気象に影響を受け通信距離が不安定。通信距離が2km~10km



# 無線交信について

## コース上の電波状況



お名前	様	IP No.
業務	<ul style="list-style-type: none"> <li>●エイド</li> <li>●誘導</li> <li>●スイーパー</li> <li>●その他</li> </ul>	<ul style="list-style-type: none"> <li>●マーシャル</li> <li>●救護</li> </ul>

## 無線交信マニュアル(報告内容)

**無線で報告して頂く内容** エイドからの報告以外は中継担当を經由して本部に報告となります。

平常時	<p>【無線従事者の方全員】</p> <ul style="list-style-type: none"> <li>● 担当配置場所に到着し、業務開始準備が完了した時</li> <li>● 配置場所から離れる場合、業務が完了した時 ※エイドの撤収は本部の指示に従ってください。</li> </ul> <p>【誘導・マーシャル・エイド班長の方】 ※男女の区別なく ● トップ選手が到着（通過）した時      トップ選手のみ報告</p> <p>【エイド班長の方】</p> <ul style="list-style-type: none"> <li>● リタイア選手を收容した時（ゼッケンナンバーと人数）</li> </ul> <p>【スイーパーの方】</p> <ul style="list-style-type: none"> <li>● 業務開始した時（スタート時）</li> <li>● エイドに到着した時</li> <li>● 各誘導地点 または距離表示へ到着した時</li> </ul> <p>コース内の通話確認の為、本部から呼出し、交信確認を行う場合があります またご自身の位置情報を確認できるようにしてください（緯度経度の報告 ※YAMAP、GeographicaなどのGPSアプリを使用してください）</p>
非常時	<ul style="list-style-type: none"> <li>● 競技場のトラブル発生の場合             <ul style="list-style-type: none"> <li>・ハイカーとのトラブルを発見した場合。</li> <li>・コース上でリタイア者を発見した場合。</li> <li>・コース上の崩落などコース上に危険と思われる状況が発見された場合など。 ※トラブル発生の場合は、本部へ報告し本部の判断・指示に従ってください。</li> </ul> </li> </ul>
緊急時	<ul style="list-style-type: none"> <li>● 傷病者を発見した場合、またその連絡を受けた場合             <ul style="list-style-type: none"> <li>● 傷病者発生の位置（コース上の場合は、緯度経度で報告）</li> <li>● 傷病者の賞状を報告（傷病者対応フローに準ずる）</li> <li>● 傷病者のゼッケンナンバー、名前、性別 ※救急対応（救急要請の通報）は原則本部にて行います。</li> </ul> </li> </ul>

## 無線交信マニュアル(交信上のルール)

無線交信はコース上の情報共有を行うことで緊急事態発生時の早急な対応をサポートします

- ◎「自分が誰で、誰と話したいのか」をハッキリと。
- ◎プレストークボタンを押して、ひと呼吸おいてから話し始めましょう。
- ◎短く、簡潔な会話を心がけましょう。

- 送信者が誰で、誰を呼び出したいのか明確に。
- 呼び出された側は、必ず自分の名前を言ってから応答する。
- 交信したい相手が不特定な場合は、自分の名前を名乗ってから呼びかける
- 交信終了の場合には必ず「以上」で発言を終える。
- 誰かが交信中には割り込みをしない。（緊急事態を除く）



## お願い

- ・ 無線機のチャンネルはロックされています。チャンネルは絶対に変更しないでください
- ・ 無線機は精密機械です。取り扱いにはご注意ください（雨天など生活防水機能はありません）
- ・ 感染防止対策の為、配布した無線機は複数の人と使い回したり貸し出す事は禁止します
- ・ 無線機は業務終了後、必ず本部無線担当（白川）まで配布された時のマニュアルと共にポリ袋に入れてご返却ください



位置情報

# 【スマホGPSアプリ <geographica> で知らせる】

代表的なGPSアプリ【Geographica】を使用すれば、携帯圏外の山岳部であっても自分の位置を知ることができます。また、大会のコースGPXデータをこれらにダウンロードしておく、事前にコースロストを防ぐ事も可能です。ここでは、Geographicaの機能に沿ってご説明いたします。  
 ※スマートフォンの位置情報サービスをオンにする必要があります。  
 (バッテリー消費が早くなります。残量に注意してください。)

◎位置情報を知る



Geographica

① 位置情報（北緯東経）の取得

スマホの位置情報サービスをオンにして、GPSアプリを起動すると自分の位置を知ることができます。画面上部の青い数値が緯度経度となります。(画像は、DEG形式<度>の場合を示しています。)



② 自分の位置情報を知らせる

例) GPS位置情報 (画面上部の青い数字の場所) を長押し。  
 「現在位置をクリップボードにコピー」を選択。メール (メッセージャー・LINE等) にペーストし送信する。



## 【giografica：座標表示を「度」に設定する方法】

①メニューボタンをタッチ

②「設定」を選択

③「一般」を選択

④座標表示を「度」に設定



球磨川リバイバルトレイル 各AS/WSのグーグルマップ  
※マップの位置は、各ステーションの前後の位置になっている場合があります。

大会本部：トヨオカ地建アリーナ別館会議室（八代市）  
<https://maps.app.goo.gl/NXLZSYvn7Urqxh488>

球磨川スタート：高城公園（水上村）  
<https://maps.app.goo.gl/ykzETutS7CjLyBJr6>

W1：旧古屋敷小学校跡（水上村）  
<https://maps.app.goo.gl/q6KnARwp8EBmThPV8>

A1：不土野峠（水上村）  
<https://maps.app.goo.gl/oBgRAUunsRaS56f49>

W2：銚子笠（椎葉村）

A2：高塚山登山口（五木村）  
<https://maps.app.goo.gl/qzsNbV5vDMDPHqz17>

W3：梶原地区（五木村）  
<https://maps.app.goo.gl/xYUQm7QeSpLp3d8W7>

A3：高野体育館（五木村）  
<https://maps.app.goo.gl/LYABFkrxz3aJ2NJTA>

川辺川スタート：五木源パーク（五木村）  
<https://maps.app.goo.gl/krtkFkhvACmW7mY39>

A4：屋形多目的集会施設（山江村）  
<https://maps.app.goo.gl/YbJ1vhojwJRIUftJA>

W4：宇那川林道（山江村）  
<https://maps.app.goo.gl/UJbk1trx8Pi6yq6H6>

W5：万江阿蘇神社（山江村）  
<https://maps.app.goo.gl/rchQpiSrH6asHfFd8>

W6：白岩山（山江村）  
<https://maps.app.goo.gl/3sUcwmmR6LyuaaQN7>

A5：公民館川島分校（球磨村）  
<https://maps.app.goo.gl/857gC87rJ5WPPrXU8>

A6：田上社会教育センター（八代市）  
<https://maps.app.goo.gl/fVDj8tN5n8uKWrv18>

フィニッシュ：球磨川河川敷スポーツ公園（八代市）  
<https://maps.app.goo.gl/5PtKCzq6JxrDcdYh8>